

Líneas en el río: una cartografía de lo variable

Lines on the river: a cartography of the variable

Mines, Patricia

Facultad de Arquitectura, Diseño y Urbanismo, UNL, Santa Fe, Argentina
pmines@fadu.unl.edu.ar

Pieragostini, Patricia

Facultad de Arquitectura, Diseño y Urbanismo, UNL, Santa Fe, Argentina
patricia@fadu.unl.edu.ar

Giavedoni, Ricardo

Facultad de Arquitectura, Diseño y Urbanismo, UNL, Santa Fe, Argentina
minesgiavedoni@gmail.com

Cubalo, Marisa

Facultad de Arquitectura, Diseño y Urbanismo, UNL, Santa Fe, Argentina
arqcubalo@gmail.com

Abstract: This present work pretends to advance over the relationship between art and new technologies, as we understand them in the project of CREA/UNL "Lines on the river: a cartography of the variable". This multidisciplinary, collective creation will capture the landscape variability (identity feature of our islands) as an aesthetic fact. For a period of six months, the successive journeys on the river draw lines that connect points in the island territory that surrounds Alto Verde, and add georeferenced captures, satellite images, artistic records, and photographic observations. The narrative will of this cartography is finally translated in a multimedia product/installation that addresses this dynamic dimension increasing the opportunities for understanding the territory.

Palabras clave: Cartografía; arte; tecnologías; ambiente; enseñanza

La percepción cartográfica

"Los mapas tienen la capacidad de abrir mundos de realidad y fantasía, de representar tanto esperanzas como temores, alentar las divagaciones y vacilaciones de la mente" (Black, 2006:6)

Como imagen, como registro, un mapa constituye en cierta forma, una manera, de fijar un territorio. No es el territorio mismo. Es una representación acotada, aproximada, simbólica, en donde la necesidad de resumir en una dimensión el tiempo junto al espacio está en el origen mismo de la cartografía.

"Il primo bisogno di fissare sulla carta i luoghi è legato al viaggio... Si tratta dunque di un'immagine lineare..." (Calvino, 1984 citado en <http://www.pensareperstorie.it>)

Es así que resulta que los mapas tienen más que ver con líneas que con superficies. Estas líneas se componen con una sucesión de puntos diversos que nos sitúan en el territorio y le dan un determinado sentido.

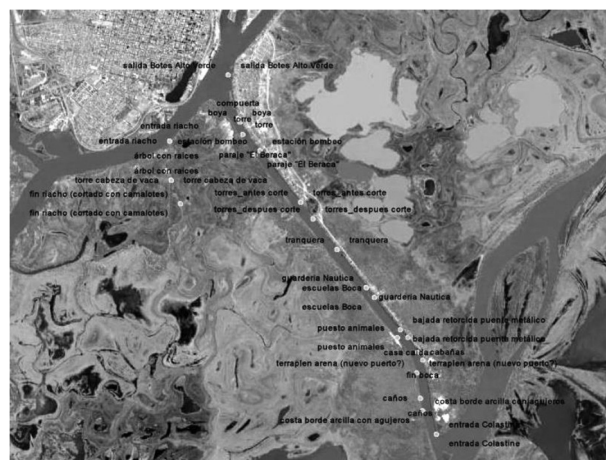


Fig.1. Imagen (extraída del Google Earth) con localización de los puntos georreferenciados.

El proyecto Crear/UNL

El proyecto presentado y aprobado en la convocatoria Crear 2010 de la Secretaría de Cultura de la Universidad Nacional del Litoral (1) consiste en el registro de la variabilidad del paisaje (rasgo de identidad de nuestras islas) como hecho estético.

Para ello nos valemus del registro fotográfico de puntos fijos en el territorio de islas de Alto Verde a lo largo de un periodo de 6 meses captando las distintas situaciones que provoca el río con sus diferentes alturas (crecidas y estiajes); con el objeto de elaborar un montaje de un producto/instalación multimedia que ponga en relieve esa variabilidad organizado en una sucesión dinámica a partir de la superposición de imagen y sonido.

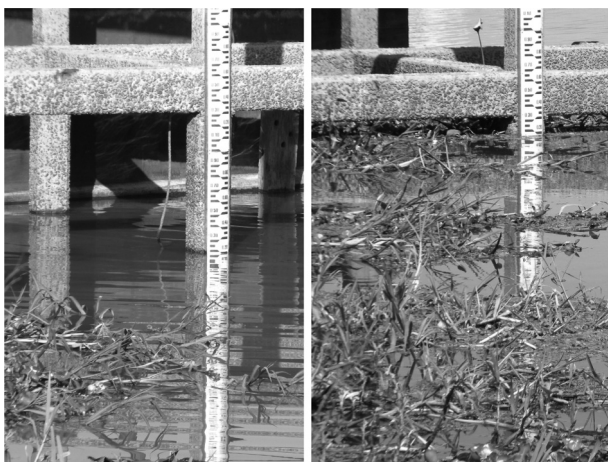


Fig.2. Hidrómetro del Puerto de Santa Fe. Expedición 27/07/2011, h: 315 cm. Expedición 06/09/2011, h: 411 cm.

Dicho artefacto contendrá tanto la exhibición de fotografías, los trazos de registros artísticos de las expediciones, el montaje en una serie dinámica mediante la proyección de imágenes color sobre distintos soportes (paredes, paneles, cielorrasos, etc.), música de percusión en vivo, reproducción de los sonidos de la isla, pieza gráfica de catálogo, entre otras.

El sentido y los objetivos

Recurrimos a la cartografía como estrategia convergente que permite comprender la realidad múltiple, vinculando conocimientos científicos con miradas artísticas, saberes populares, tiempos cronológicos y tiempos atmosféricos. Estas representaciones se orientan a tomar conciencia del entorno visibilizando la problemática del territorio: sus conflictos y su potencial natural y cultural. Se trata de construir relatos que pretenden hablar del valor del paisaje como rasgo de la identidad regional *“penetrando*

en cuestiones entrañables de la existencia singular de las comunidades y articulando con ellas un discurso contemporáneo” (Carli, 2004:11)

Y a pesar de que *el termino paisaje encierra una notable acumulación de significados* encontramos un concepto contemporáneo -del que participan sociólogos, arquitectos, historiadores, arqueólogos y geógrafos- que lo definen como *“imagen del territorio: expresión de un proceso complejo de transformaciones, de profundidad histórica, en que se inscribe el cambio social, económico, político, así como el cultural lo mismo que el conflicto social”*. (Turri, 1990 citado en Ortega Valcarel, 2000: 41)

Por esto nos proponemos como objetivos de este proyecto:

- Traducir la experiencia del andar en un hecho artístico que refleje el territorio de islas desde sus permanencias y variaciones.
- Investigar sobre conceptos, técnicas y herramientas que, a partir de las miradas estéticas, cartografien esta condición.
- Ejercitar la interpretación y la comprensión del territorio en tanto sistema diverso y complejo que habilite nuevas formas de pensar y hacer.

El aporte en varias dimensiones

- Dimensión estética: porque a través de este *“andar como práctica estética”* (Careri, 2007) proponemos el arte como un modo particular de implicación de uno con el paisaje. Hablamos de andar como modo de construir paisaje. Porque, si bien todo el mundo vive y observa el paisaje, es a partir de las propuestas por el arte con el paisaje (Art Scape) y el territorio (Land Art) que el arte propone *“la capacidad de detenernos, de ralentizar nuestro ritmo y restituir el valor del tiempo a la lentitud de la contemplación. El arte despierta de nuevo en nosotros el interés por lo que nos rodea.”* (Galófaro, 2007:102)
- En este sentido ponemos el foco en una *“valoración de la identidad de los lugares y de las culturas del habitar, recuperando la sabiduría ambiental perdida, los valores estéticos....* Y en este sentido el arte se ofrece no solo como una producción física, sino también como un sistema de comunicación a distintos niveles, capaz de crear un sistema de interferencias entre los arquitectos, la comunidad y el paisaje.” (idem:105)
- Dimensión epistemológica: porque el proyecto se presenta como una forma de comprensión de la realidad, de generación de conocimientos surgidos de

la incorporación de las lecturas de lo complejo, lo dinámico, lo múltiple, en un abordaje transdisciplinario y procesual. En definitiva se trata de ver más allá, desplazar la mirada, mirar de otra manera. En el conocimiento del mundo recopilado en lo que se denomina saber *ambiental* “*subyacen nociones que han dado fundamento al conocimiento y significantes que han arraigado en saberes culturales y personales, configurando las subjetividades de los seres humanos modernos*”. (Leff, 2006:2) Por eso el arte pasa de objetos a contextos. “*El arte es el lugar de la inminencia... y quiere ser, a menudo, una reflexión sobre el estado del mundo*” (García Canclini, 2010:226), de lo que está por venir, de lo que todavía no sucede, y no tenemos herramientas científicas para entender o describir, pero que podemos dar cuenta bajo la forma de nuevos modos de explicación, comprensión y expresión con esta cultura aumentada.

- Dimensión didáctica: porque pretendemos aportar a la enseñanza de la comprensión de nuestros mundos diversos

El valor del conocimiento pertinente, esto es, del aprender contextual, complejo y de conjunto, en un saber de relaciones (Morín, 2007) como indispensable para enseñar la disciplina. No se trata de aprender más cosas sino de pensar de otra manera, reformular la concepción de la práctica de la ciencia. Todo proyecto -como mediador entre las aspiraciones de los hombres y su entorno- debería retener para sí uno de los aspectos más relevantes y conflictivos del territorio: esto es su condición de variabilidad.

Este constituye un dato clave sin el cual no es posible pensar la ciudad ni sus arquitecturas (del lleno o del vacío) desde una visión comprometida con su región.

Más allá de las tres dimensiones “*el sentido polisémico en que está construida esta iniciativa no tiene pretensión de sentar un único relato sino, por el contrario, abre a los futuros espectadores/actores una multiplicidad de lecturas que tomarán a nuestro río como fuente de inspiración, amenaza, oportunidad, riesgo, límite o nueva frontera, y al territorio como expresión de aspiraciones, deseos y sueños de construcción colectiva, en definitiva como nuestro paisaje*”. (Mines, 2011:14)

El proceso de medir y reflejar

En el primer momento, el del registro, recurrimos a distintas herramientas con las que intentamos dar cuenta del impacto de la variabilidad sobre los aspectos biológicos, los espacios de uso al costado del río, las adaptaciones singulares y protecciones locales que construye el hombre ante la amenaza fluvial, las infraestructuras

portuarias e hidráulicas, los valores escénicos, las perspectivas, y también las fragilidades del sistema como, por ejemplo, la basura y la depredación de los recursos.

Ya realizados dos de los seis recorridos programados, fijamos las sucesivas travesías a través de capturas georreferenciadas, imágenes satelitales, cartas fluviales, primeros productos artísticos, videos y miradas fotográficas.



Fig.3. Registro fotográfico de lo variable. Torre de observación en El Corte.

A la diversidad de escenarios recogida en cada una de las expediciones, sumamos la diversidad de actores. El grupo original compuesto por arquitectos, artistas plásticos, diseñadores digitales, músicos e ingenieros se nutrió con nuevos viajeros: estudiantes de disciplinas humanísticas, jóvenes lugareños y especialistas en biodiversidad.

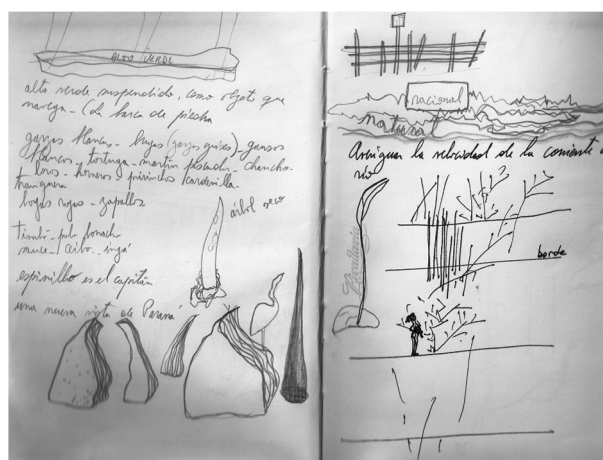


Fig.4. Registros gráficos de la expedición. Anotaciones en el cuaderno de plástico Abel Monasterolo.

En un segundo momento, en el contexto de la comunicación, volverán a cruzarse arte y tecnología: el montaje multimedia de la sucesión de registros se presentará so-

bre distintas superficies y de diversa manera, trabajando y mutándolos expresivamente.

En esta etapa el objeto del proyecto se traslada de los registros en sí a los lenguajes expresivos, a las formas de interactividad que le proponemos al espectador. Porque la obra requiere -como dice García Canclini- de un desciframiento, de la negociación con la mirada de los otros, del público, que la completa de maneras distintas cada vez que se produce el acontecimiento artístico.

La investigación digital

El compositor Liszt sostenía que “*son precisamente las alteraciones ilimitadas que pueden atravesar un motivo –en ritmo, tonalidad, tempo, acompañamiento, instrumentación, transformación, entre otras– las que conforman el lenguaje por el cual uno puede expresar ideas, y de ese modo, la acción dramática.*” (Laddaga, 2011:17)

Las casi infinitas posibilidades que surgen en la práctica combinatoria de la tecnología digital aplicada al paisaje son más que “mecanismos de reproductibilidad” (IaN+, Baglivo y Galofaro, 2007:52) y de amplificación. Tienen valor como instrumentos de traducción e interpretación, dentro de los nuevos paisajes de los media.

Al aumentar increíblemente las variaciones en intensidad, en tamaño o en las resultantes formales, en donde prácticamente todo es posible, los nuevos medios nos imponen una nueva actitud de conciencia de manera de evitar en caer en el rechazo a lo desconocido o a lo erróneamente considerado incontrolable.

Desde nuestro rol de docentes universitarios, la pregunta sobre la finalidad de las nuevas tecnologías es siempre pertinente.

Umberto Eco recurre al personaje de Jorge Luis Borges, Funes el memorioso, para caracterizar el mundo de la información y sus posibilidades tecnológicas. Funes recordaba cada palabra que escuchaba o cada hoja de árbol que veía, lo que finalmente lo convertía en un idiota. La investigación digital en los nuevos escenarios educativos implica por esto elegir y desechar, comprender y relacionar, hacer posible “*la redistribución de las fuentes de enseñanza y la ampliación de las oportunidades de aprendizaje*” (Menin, 2000:44)

En esta tensión permanente entre *liberar la experiencia y seleccionar recortes* es donde pretendemos navegar arte y tecnología, andando desde una arquitectura de infinitas expectativas a las construcciones de sentido más o menos ciertas, cada vez más compartidas.

Referencias

- (1) Denominación del Proyecto: LÍNEAS EN EL RÍO, UNA CARTOGRAFÍA DE LO VARIABLE. Registro Multimedia. Creación Colectiva. Unidad Responsable: Facultad de Arquitectura, Diseño y Urbanismo - Lidem (Laboratorio de Insumos Didácticos para la Educación Multimedial) Universidad Nacional del Litoral. Directora: Patricia Mines, Co-directora: Patricia Pieragostini, Integrantes: Ricardo Giavedoni, Marisa Cubalo, Abel Monasterolo, Graciela Pusineri, Alejandro Maldonado, Eduardo Goyri, Graciela Perez.
- Black, J. 2005. *Introducción* en Clark, J. Joyas de la Cartografía. 100 ejemplos de cómo la cartografía definió, modificó y aprehendió el mundo. Loc Team SL, Barcelona, Thailand
- Calvino, I. 1984, “*Il Viandante nella mappa*”, in *Collezione di sabbia*, Mondadori Milano en <http://www.pensareperstorie.it>
- Careri, F. 2007 *El andar como práctica estética*. Land&scapeSeries: Walkscapes, Editorial Gustavo Gili, SL, Barcelona
- Carli, C. 2004. *Nuevos Instrumentos para imaginar la arquitectura*. Editorial Fundación Mauro Yardín. Santa Fe.
- Galofaro, L. 2007. *Artsapes*, Editorial Gustavo Gili, SL, Barcelona.
- García Canclini, N. 2010. *La sociedad sin relato, Antropología y estética de la inminencia*, Katz Editores, Madrid
- IaN+, Baglivi, Carmelo y Galofaro, Luca. Digital. 2007 en Colafranceschi, Daniela, 2007 Landscape + 100 palabras para habitarlo. Land&scapeSeries: Walkscapes, Editorial Gustavo Gili, SL, Barcelona.
- Laddaga, R. 2011 *Alteraciones Ilimitadas: la estructura atómica del sonido*, Periódico de arte, cultura y desarrollo del Centro Cultural Parque de España/AECID, Rosario, Argentina. Número 12, Primavera de 2011
- Leff, E. 2006. Complejidad, racionalidad ambiental y dialogo de saberes *Enero 2006*
- Mines, P. 2011. Monografía 3: Gestión de la sustentabilidad: el arte como estrategia. Especialización y Maestría en Desarrollo Sustentable Flacam /UNLa, La Plata, Argentina.
- Morin, E. 2007. Los siete saberes necesarios para la educación del futuro, Ediciones Nueva Visión, Buenos Aires.
- Turri. 1990 en Ortega Valcárcel, J. El paisaje como construcción, en DAE: Debats d'arquitectura i urbanisme. Año 2000, numero 12: Les escales del paisatge. Lleida. España. (www.Dialnet.unirioja.es)